

# JÄMSTÄLLDHETSSTRATEGI

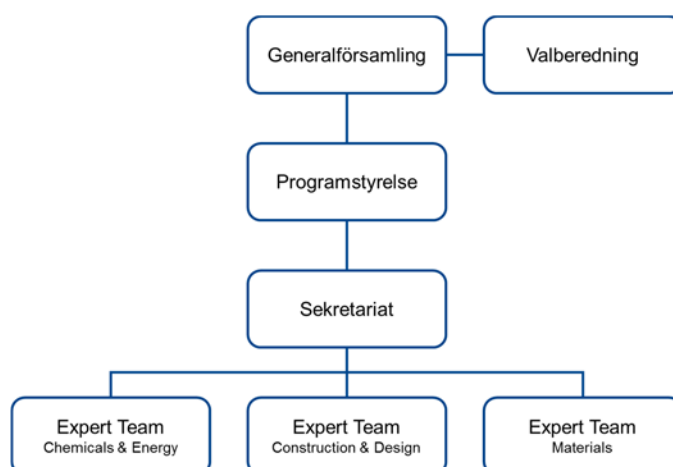
BioInnovation är ett av Sveriges Strategiska Innovationsprogram och ansvarar årligen för en investering av 50 miljoner kronor i forskning och innovation till stöd för utvecklingen av svensk bioekonomi. BioInnovation har ett stort ansvar att eftersträva jämställdhet i det arbete som programmet bedriver.

BioInnovations jämställdhetsstrategi syftar till att säkerställa en god jämställdhet i alla de avseenden som programmet direkt kan påverka. I det följande beskrivs principer för jämställdhetsarbetet inom programmets olika delar.

Jämställdhetsstrategin är fastställd av BioInnovations Programstyrelse 2019-03-06.

## En jämställd organisation

BioInnovations organisation beskrivs i bilden nedan. Sammansättningen av de olika organen följer nedanstående principer för en jämställd organisation.



**Programstyrelsen** bör sättas samman enligt principerna:

- Representativitet från industri, offentlig/ideell verksamhet och akademi
- Balans mellan män och kvinnor inom spannet 40/60
- Balans avseende geografisk fördelning i Sverige
- Balans avseende åldersspann

**Sekretariatet** bör bemannas med balans mellan män och kvinnor inom spannet 40/60, och med avseende på åldersspann.

**Expert Teams** bör sättas samman enligt principerna:

- Representativitet från industri och akademi
- Balans mellan män och kvinnor inom spannet 40/60
- Balans avseende geografisk fördelning i Sverige
- Balans avseende åldersspann

## Utlysningar formulerade i klarspråk

Vinnova har utarbetat en handledning till stöd för att använda klarspråk i formuleringen av utlysningstexter, samt en mall för dispositionen av utlysningstexter. Syftet är att skriva tydligt och tillgängligt på ett sätt som är begripligt för de avsedda mottagarna. Samtliga utlysningar i BioInnovation följer dessa riktlinjer för klarspråk.

## En jämställd bedömningsprocess

Vinnova har utarbetat en handledning som syftar till att stödja Vinnovas handläggare i arbetet med att jämställdhetsintegrera bedömningsprocessen. Det innefattar sammansättning av bedömningsgrupper, behandling av ansökningar, genomförande av bedömningsmöten, samt beslutsfattande och uppföljning. Denna bedömningsprocess används i alla BioInnovations utlysningar.

## En inkluderande kommunikation

I kommunikationen med våra olika målgrupper eftersträvar BioInnovation att skriva texter på ett anpassat och lättillgängligt språk i olika kommunikationskanaler som nyhetsbrev, e-post, på webbplatsen [bioinnovation.se](http://bioinnovation.se), samt i sociala medier.

På webbplatsen vill vi vara tydliga så att den som får texten uppläst med hjälpmedel ska kunna förstå när den möts av en bild eller länk i en nyhetsartikel, exempelvis med förklarande bildtexter.

Vid bildval till trycksaker, på webbplatsen och i nyhetsbrev eftersträvar BioInnovation en representation av både kvinnor och män, samt människor av olika etnicitet när så är möjligt. Vi försöker också lyfta fram både kvinnor och män för att komma till tals i artiklar om de projekt som drivs med medel från BioInnovation.

Vid arrangemang som konferenser eftersträvar vi att det ska finnas både män och kvinnor bland föreläsarna. Vi vill ha god tillgänglighet till de lokaler vi hyr för arrangemang och vill bistå med hjälpmedel som hörslinga när det efterfrågas. Vi försöker också möta särskilda önskemål som exempelvis kost.